

Dokumentacja:

Import dokumentów przychodowych oraz kosztowych do systemu Rewizor firmy INSERT.

Wstęp

Jedną z metod importu danych do systemu Rewizor jest import rejestru VAT z wykorzystaniem pliku tekstowego. (Interfejs importu danych oczekuje pliku tekstowego z rozszerzeniem .epf i pliki z takim rozszerzeniem są widoczne podczas wyszukiwania celem wskazania odpowiedniego pliku).

Poprawnie sporządzony plik jest zgodny z dokumentem: "Komunikacja - Struktura danych EDI++" autorstwa Jarosława Kolasa.

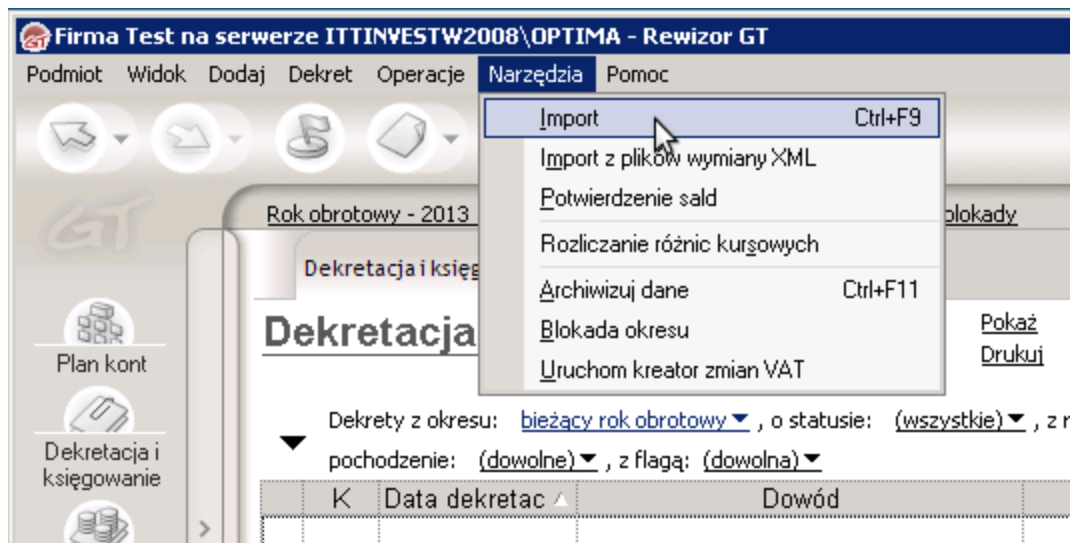
Plik rejestru VAT wygenerowany z systemu bizin.pl zawiera rekordy dotyczące sprzedaży (dokumenty przychodowe) jak i zakupu (dok. Kosztowe, towary handlowe, środki trwałe).

1. Import danych krok po kroku

Aby móc dokonywać importu dokumentów musi być w systemie Rewizor należy wybrać opcję **Narzędzia** w górnym menu lub użyć skrótu klawiaturowego **Ctrl + F9**

Uruchamianie formatki importu:

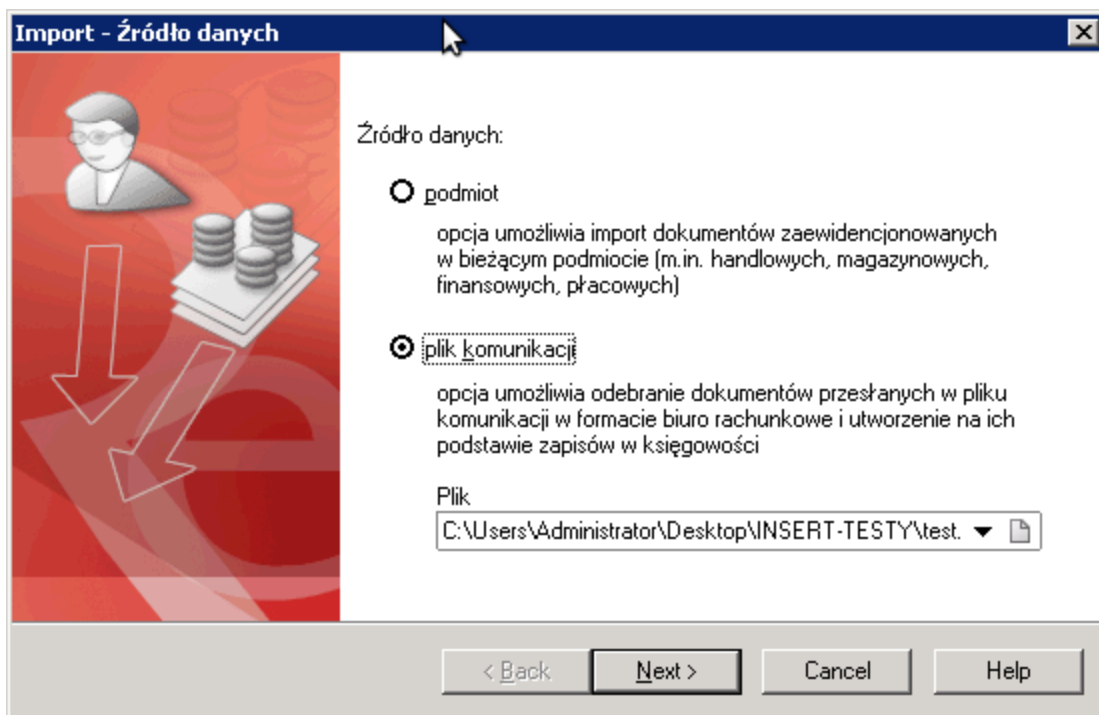
Narzędzia → **Import**



Rys 1. Formatka importu z pliku tekstowego

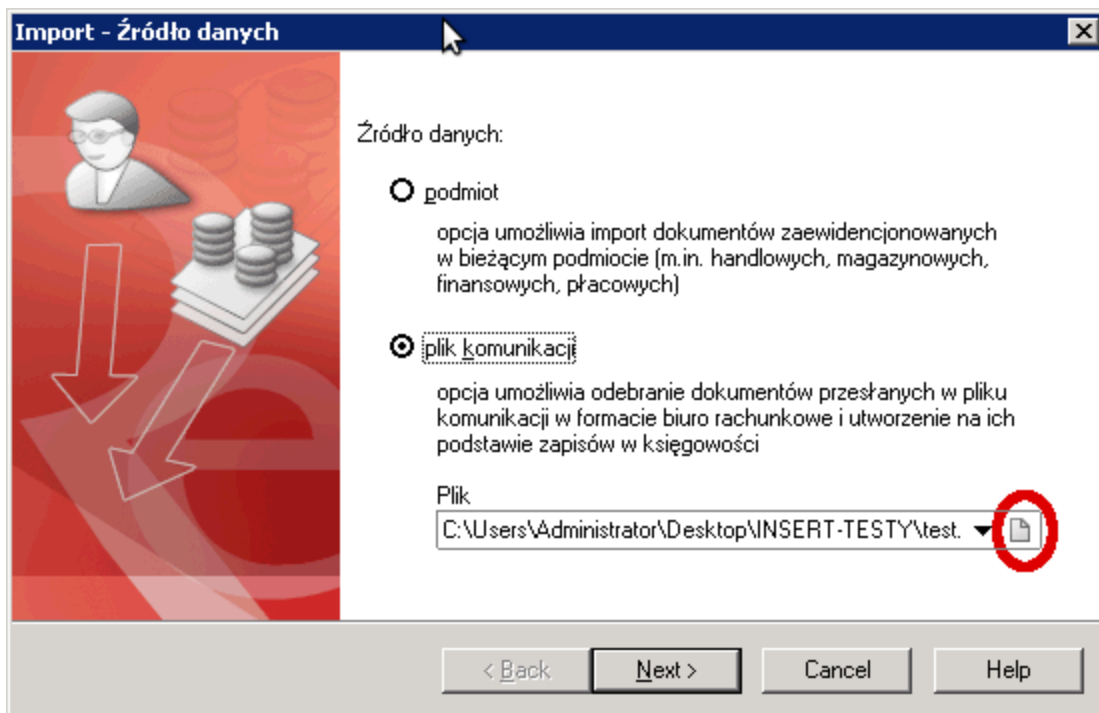
W formatce Import - Źródło danych wybieramy opcję:

- **Plik komunikacji**



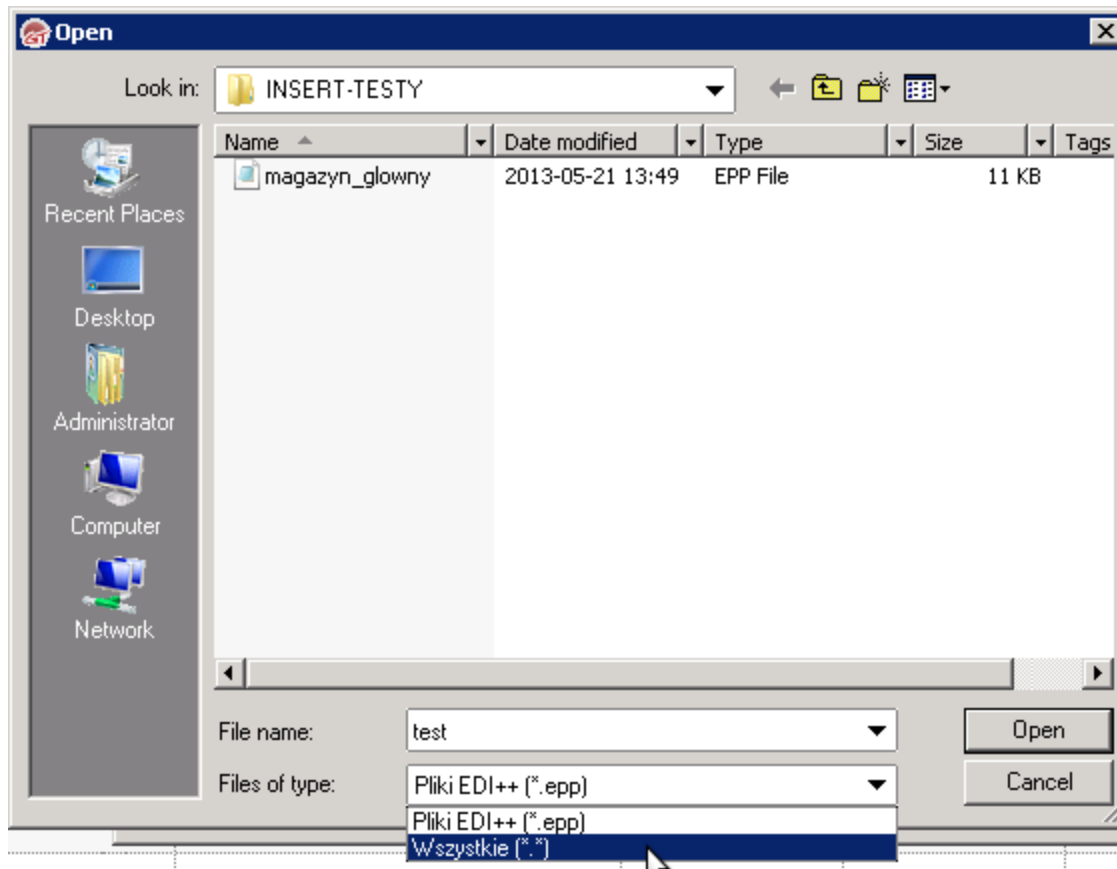
Rys 2. Formatka wyboru źródła danych

Po wybraniu opcji - plik komunikacji wskazujemy ścieżkę do pliku komunikacji poprzez kliknięcie symbolu kartki.



Rys 3. Wskazanie lokalizacji pliku importu

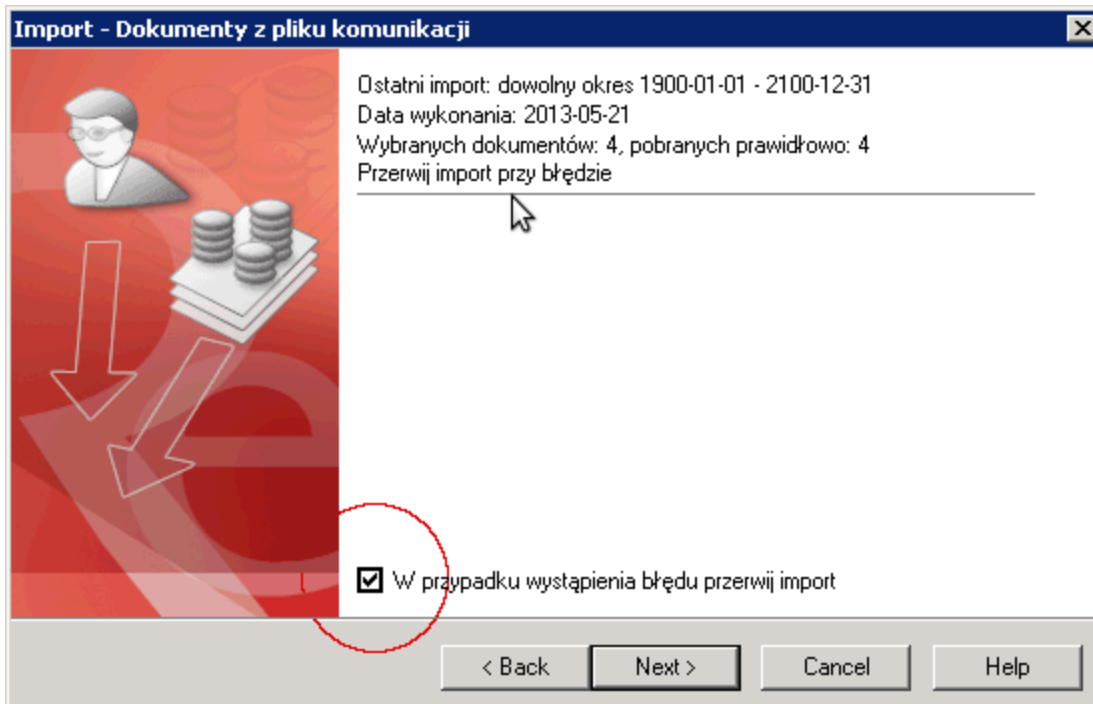
W formatce Open wskazujemy plik importu jeśli jest widoczny i ma rozszerzenie .epp. Jeśli nasz plik importu ma inne rozszerzenie wybieramy z listy (Files of type - typy plików) opcję **Wszystkie**. Odszukujemy nasz plik i klikamy **Open**.



Rys 4. Lokalizowanie pliku o innym niż .epp rozszerzeniu.

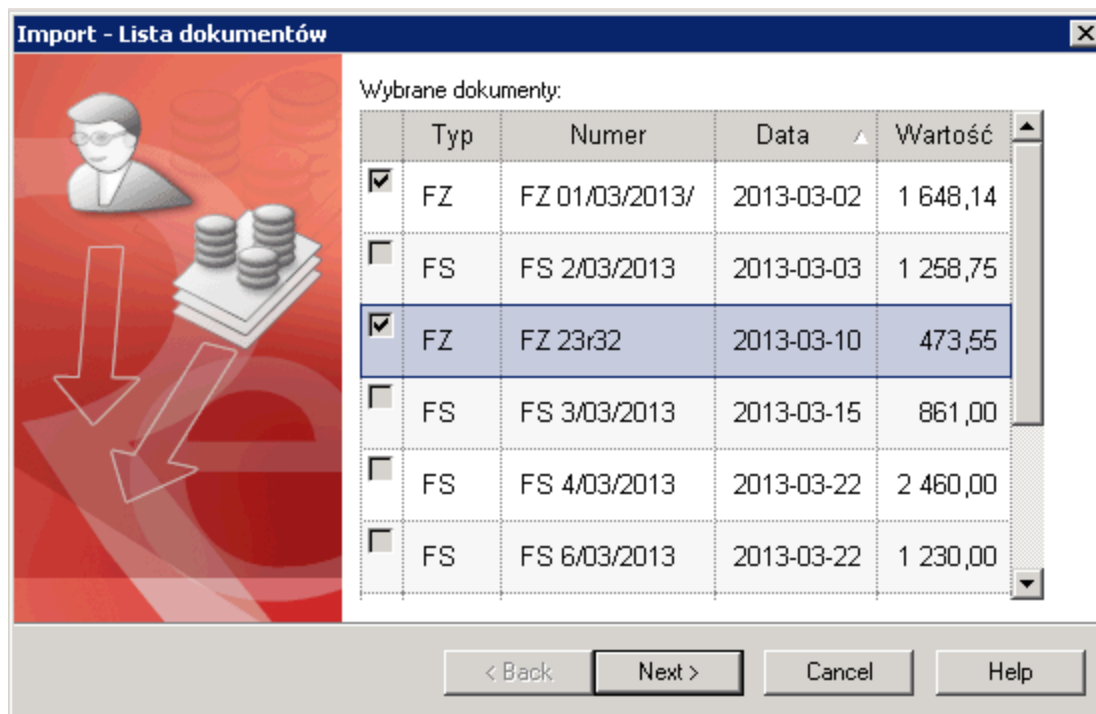
Po wybraniu pliku do importu w formatce **Import - Źródło danych** klikamy **Next**.

W formatce **Import - Dokumenty z pliku komunikacji** zaznaczamy opcję **“W przypadku wystąpienia błędu przerwij import”** i klikamy **Next**.



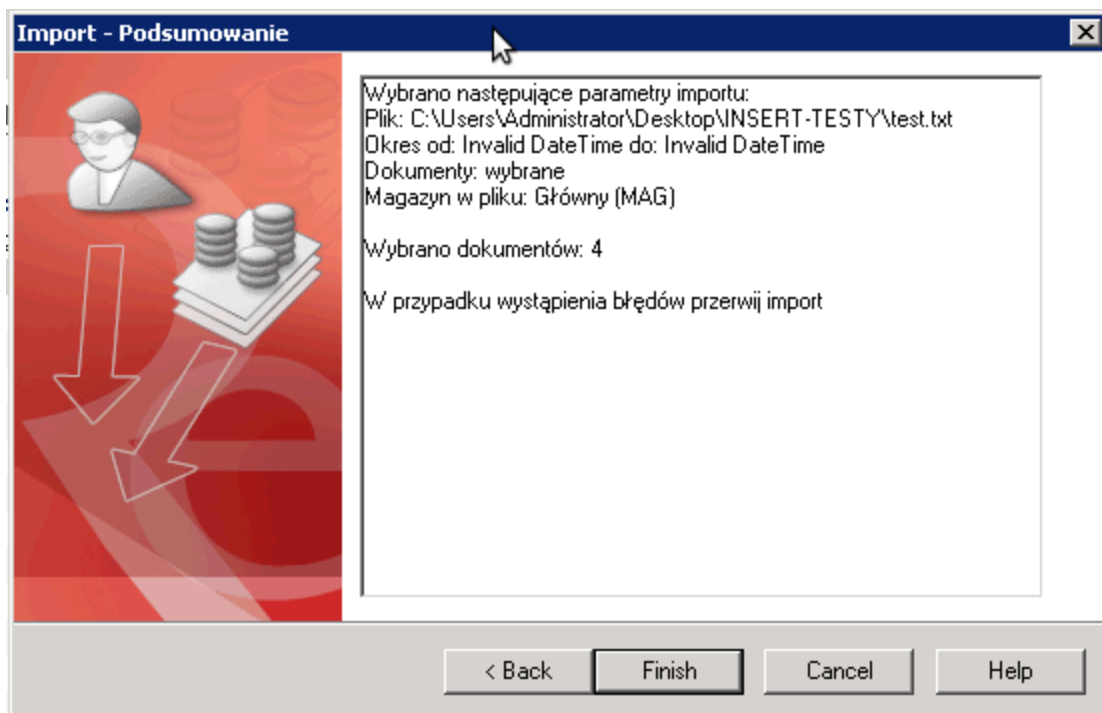
Rys 5. Zaznaczanie opcji przerywania importu w przypadku wystąpienia błędu.

W formatce **Import - Lista dokumentów** wybieramy dokumenty do importu i klikamy **Next**.



Rys 6. Wybór dokumentów do importu.

W kolejnej formatce **Import - podsumowanie** widzimy podsumowanie o ilości dokumentów do Importu, klikamy **Finish**.

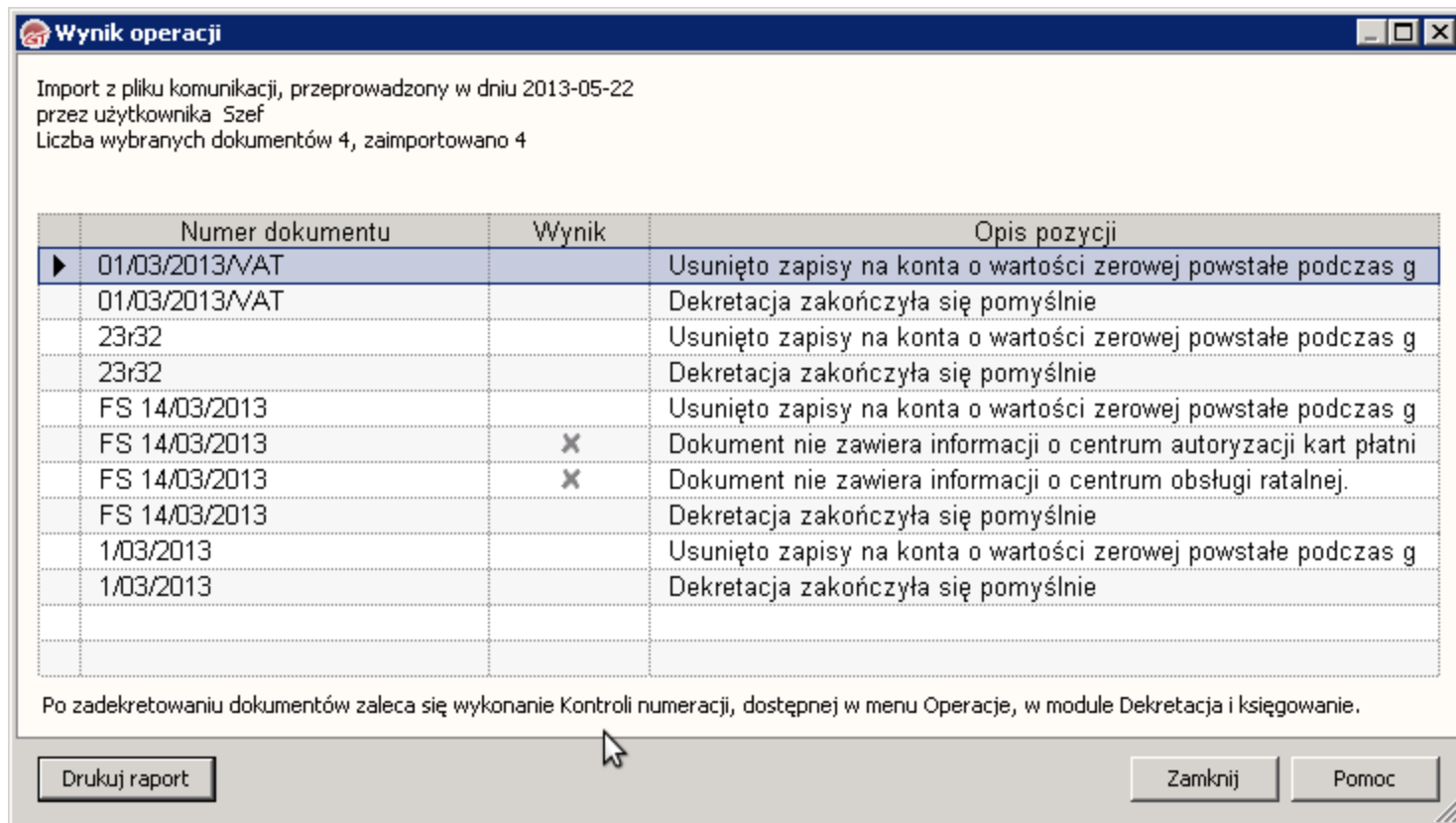


Rys 7. Podsumowanie opcji importowanych danych.

2. Weryfikacja importu danych rejestru VAT

Symptomy poprawnego importu dokumentów:

- w formacie **Wynik operacji** w polu **Opis pozycji** pojawia się wpis: **Dekretacja zakończyła się pomyślnie**. W **polu opis** pozycji mogą się również pojawiać inne komunikaty o braku określonych informacji ale o ile dekreteacja kończy się pomyślnie dochodzi do importu danych.



Wynik operacji

Import z pliku komunikacji, przeprowadzony w dniu 2013-05-22
przez użytkownika Szeff
Liczba wybranych dokumentów 4, zaimportowano 4

Numer dokumentu	Wynik	Opis pozycji
▶ 01/03/2013/VAT		Usunięto zapisy na konta o wartości zerowej powstałe podczas g
01/03/2013/VAT		Dekretacja zakończyła się pomyślnie
23r32		Usunięto zapisy na konta o wartości zerowej powstałe podczas g
23r32		Dekretacja zakończyła się pomyślnie
FS 14/03/2013		Usunięto zapisy na konta o wartości zerowej powstałe podczas g
FS 14/03/2013	×	Dokument nie zawiera informacji o centrum autoryzacji kart płatni
FS 14/03/2013	×	Dokument nie zawiera informacji o centrum obsługi ratalnej.
FS 14/03/2013		Dekretacja zakończyła się pomyślnie
1/03/2013		Usunięto zapisy na konta o wartości zerowej powstałe podczas g
1/03/2013		Dekretacja zakończyła się pomyślnie

Po zadekretowaniu dokumentów zaleca się wykonanie Kontroli numeracji, dostępnej w menu Operacje, w module Dekretacja i księgowanie.

Drukuj raport Zamknij Pomoc

Rys 8. Wynik operacji importu, formatka komunikująca o poprawności lub błędach importu.

- obecność dokumentów w rejestrach:
 - Dekretacja i księgowanie;

Firma Test na serwerze ITINVESTW2008\OPTIMA - Rewizor GT

Podmiot Widok Dodaj Dekret Operacje Narzędzia Pomoc

Rok obrotowy - 2013 (od 01-01-2013 do 31-12-2013) Brak blokady

Dekretacja i księgowanie

Dodaj Pokaż Księgui
Popraw Drukuj

Dekrety z okresu: bieżący rok obrotowy, o statusie: (wszystkie), z rejestru: (wszystkie)
pochodzenie: (dowolne), z flagą: (dowolna)

K	Data d	Dowód	Dokument źródłowy	Wartość	Kwota VA	Symbol kon	Kategoria	Zad
▶	2013-0	RKZ-1	01/03/2013/VAT	1 788,28	140,14	36	Zakup	SF
	2013-0	RKZ-2	23r32	562,10	88,55	10	Zakup	SF
	2013-0	RKS-1	FS 14/03/2013	1 000,00	0,00	51	Sprzed	SF
	2013-0	RKZ-3	1/03/2013	146,00	23,00	10	Zakup	SF

Rys 9. Stan rejestru Dekretacja i księgowanie po zakończeniu importu

- Ewidencja VAT Sprzedaży;

Firma Test na serwerze ITINVESTW2008\OPTIMA - Rewizor GT

Podmiot Widok Dodaj Dokument VAT Operacje Narzędzia Pomoc

Rok obrotowy - 2013 (od 01-01-2013 do 31-12-2013) Brak blokady

Ewidencja VAT sprzedaży

Dodaj Pokaż
Popraw Drukuj ewidencję

Dokumenty wg: daty wystawienia, z okresu: bieżący rok obrotowy, z ewidencji: Faktury VAT (sprzedaż)
o kategorii: (dowolna), z flagą: (dowolna)

K	TV	P	Dowód	Mc nalicze	Data wy	Nr dokumentu	Kontrahent
▶	S	☺	RKS-1	marzec	2013-03-	FS 14/03/2	Jan Kowalski - Jan Kowals

Rys 10. Stan rejestru Ewidencja VAT sprzedaży po zakończeniu importu

- Ewidencja VAT zakupu;

Firma Test na serwerze ITTINVESTW2008\OPTIMA - Rewizor GT

Podmiot Widok Dodaj Dokument VAT Operacje Narzędzia Pomoc

Rok obrotowy - 2013 (od 01-01-2013 do 31-12-2013) Brak blokady

Ewidencja VAT zakupów

Ewidencja VAT zakupu

[Dodaj](#) [Pokaż](#)
[Popraw](#) [Drukuj ewidencje](#)

Dokumenty wg: [daty otrzymania](#), z okresu: [bieżący rok obrotowy](#), z ewidencji: [Faktury VAT \(zakup\)](#)
rodzaju: [\(dowolny\)](#), o kategorii: [\(dowolna\)](#), z flagą: [\(dowolna\)](#)

K	TV	P	Dowód	Rod	Odl	Mc odlicz	Data otr	Nr dokument	Kontrahent
	Z	🏠	RKZ-1	➡	●	marzec	2013-03	01/03/201	SPORTALM GES.M.B.I
	Z	🏠	RKZ-2	➡	●	marzec	2013-03	23r32	GRUPA GT OCHRONA
	Z	🏠	RKZ-3	➡	●	marzec	2013-03	1/03/2013	GRUPA GT OCHRONA

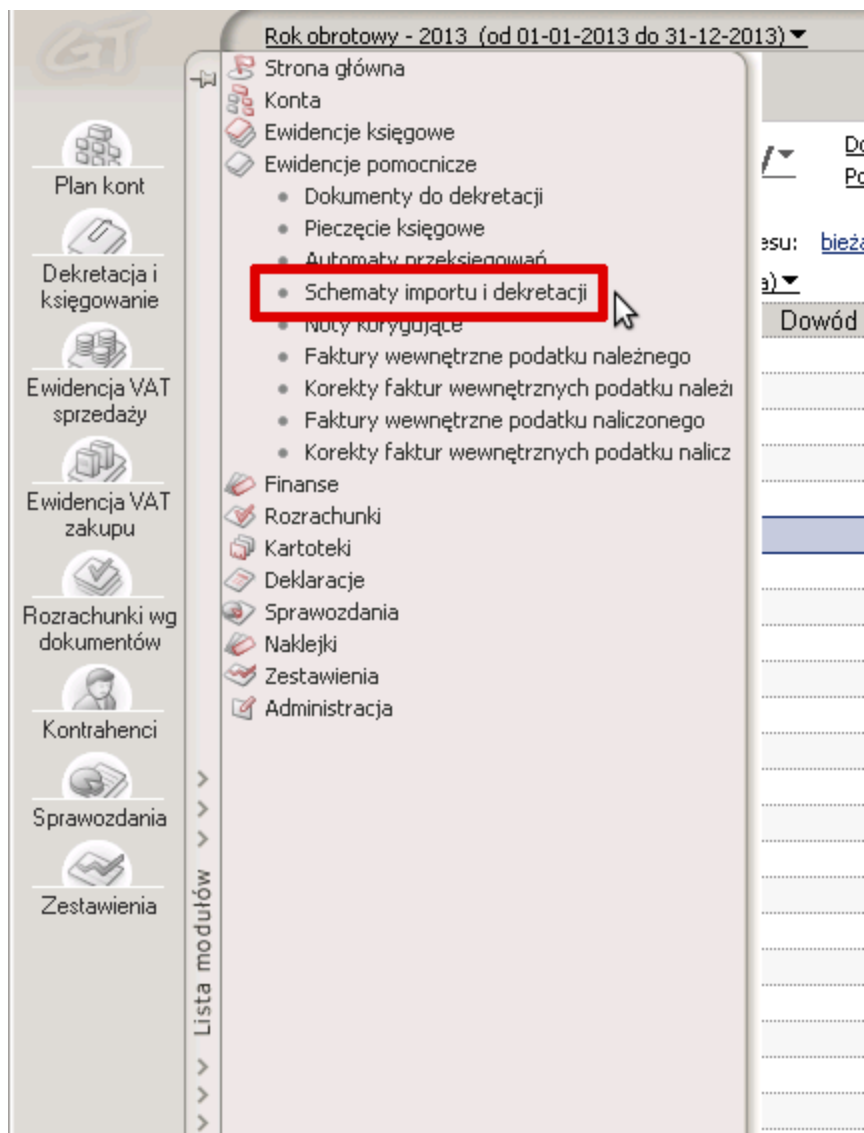
Plan kont
Dekretacja i księgowanie
Ewidencja VAT sprzedaży
Ewidencja VAT zakupu
ta modułów

Rys 11. Stan rejestru Ewidencja VAT zakupu po zakończeniu importu

3. Błędy powstałe podczas importu:

3.1. Komunikat: *Brak schematu importu dla dokumentu i jego kategorii*

Komunikat mówi o tym iż w programie księgowym nie ma zdefiniowanego szablonu importu dla importowanego dokumentu. Np. System rewizor uniemożliwia import KFS - korekty faktury sprzedaży gdyż domyślnie nie ma takiego szablonu.



Rozwiązanie:

1. Na liście modułów odszukać i otworzyć moduł **Ewidencje pomocnicze - Schematy importu i dekretacji**.
2. Sprawdzić, czy na liście schematów jest dodany i skonfigurowany schemat importu dla importowanego dokumentu. Jeśli nie należy **dodać schemat importu odpowiedni dla importowanego dokumentu**.
3. Jeśli schemat był dodany, a komunikat pojawia się nadal, należy otworzyć do edycji schemat (nad tabelą ze schematami opcja **Popraw**) i sprawdzić zgodność wybranego **Typu dokumentu** (na górze, z lewej strony okna **Schemat importu**) ze wskazanym do importu dokumentem. Jeśli jest różny, dodać nowy schemat dla właściwego dokumentu.
4. Jeśli pomimo ustawionego prawidłowo typu dokumentu komunikat pojawia się nadal, należy

sprawdzić zgodność ustawionej w schemacie **Kategorii** dokumentu z kategorią ustawioną na dokumencie importowanym (na górze, z prawej strony okna **Schemat importu**) i ewentualnie ustawić je zgodnie. Alternatywnie, w schemacie importu można wybrać z listy kategorii (*dowolna*), program zaimportuje wówczas dokumenty danego typu niezależnie od zapisanej w importowanym dokumencie kategorii.

!!! Jeśli podczas importu dokumentów pojawiają się komunikaty dotyczące dekretacji oraz danych których system bizin.pl nie gromadzi należy zmodyfikować szablony dla dokumentów których komunikaty dotyczą.

4. Pomoce

4.1. Symbole typów dokumentów używanych przez systemy INSERT:

"FZ" - faktura zakupu;
"FR" - faktura zakupu RR;
"FS" - faktura sprzedaży;
"RZ" - rachunek zakupu;
"RS" - rachunek sprzedaży;
"KFZ" - korekta faktury zakupu;
"KFS" - korekta faktury sprzedaży;
"KRZ" - korekta rachunku zakupu;
"KRS" - korekta rachunku sprzedaży;
"MMW" - przesunięcie międzymagazynowe;
"PZ" - przyjęcie zewnętrzne;
"WZ" - wydanie zewnętrzne;
"VPZ" - PZ z VAT;
"VWZ" - WZ z VAT;
"PW" - przychód wewnętrzny;
"RW" - rozchód wewnętrzny;
"ZW" - zwrot ze sprz. detal.;
"ZD" - zamówienie do dostawcy;
"ZK" - zamówienie od klienta;
"PA" - paragon;
"FWN" - faktura wewnętrzna podatku należnego (tylko dla biura);
"FWO" - faktura wewnętrzna podatku naliczonego (tylko dla biura);
"KWN" - korekta fakt. wewn. podatku należnego (tylko dla biura);
"KWO" - korekta fakt. wewn. podatku naliczonego (tylko dla biura);
"FM" - faktura VAT marża (tylko dla biura);

